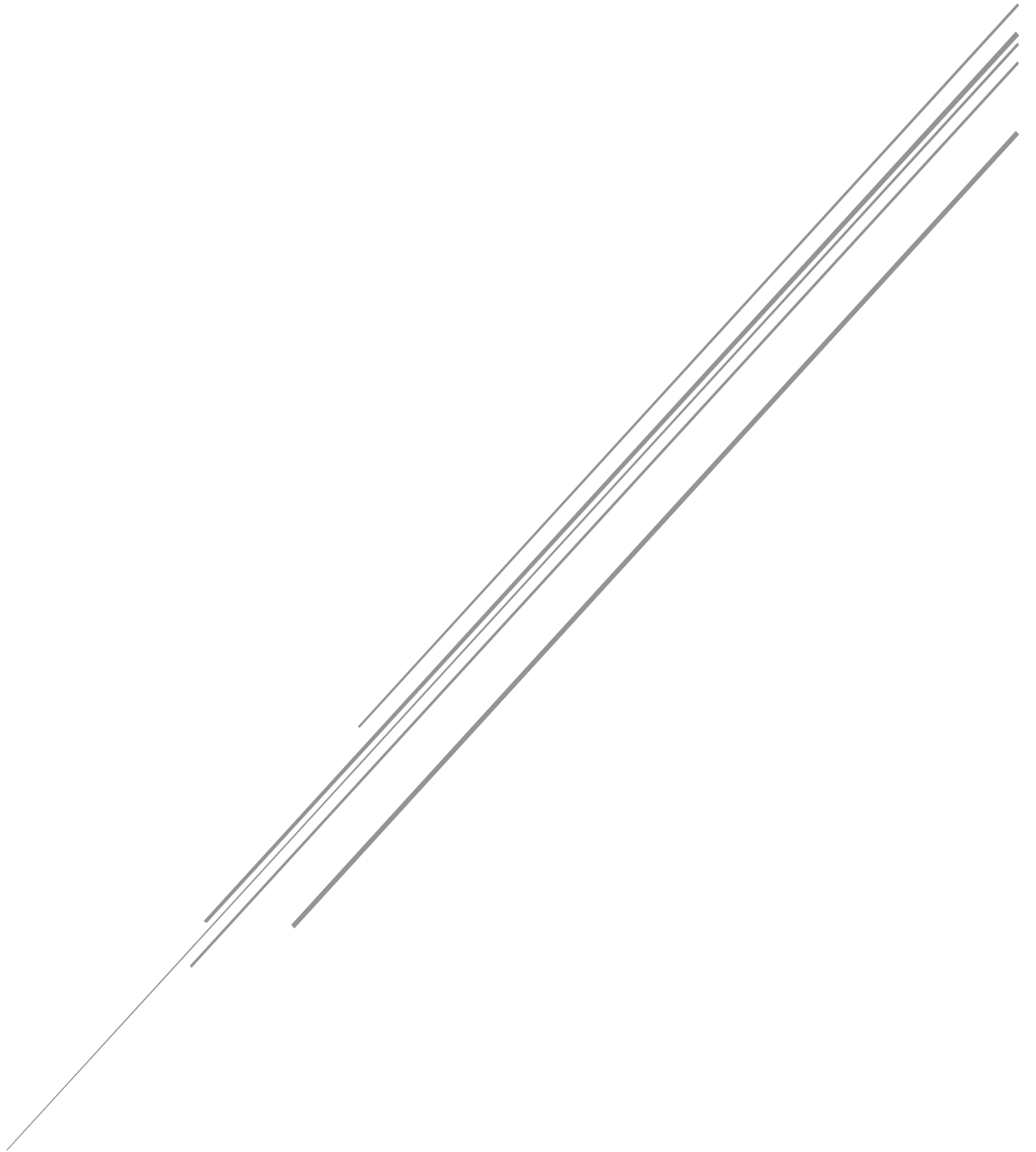


2018 年（平成 31 年度）

# 宮城県・仙台市教員採用試験

教養試験の問題



問1 次の1～4の下線部のカタカナを漢字で表したときに、熟語「握手」と同じ組み立て方となるものを1つ選び、マークシートの（ 1 ）の番号のところにマークしなさい。

- 1 大逆転で応援席はカンキに包まれた。
- 2 私を支えてくれたシンユウに感謝している。
- 3 ノウゼイは国民の義務である。
- 4 遠くからライメイが聞こえてきた。

問2 次の1～4の俳句とその句に表現されている季節の組合せについて、適切なものを1つ選び、マークシートの（ 2 ）の番号のところにマークしなさい。

- 1 万緑の中や吾子の齒生え初むる（中村草田男） － 春
- 2 五月雨を集めて早し最上川（松尾芭蕉） － 夏
- 3 遠山に日の当りたる枯野かな（高浜虚子） － 秋
- 4 流水や宗谷の門波荒れやまず（山口誓子） － 冬

問3 次の例文の下線部と同じ使い方がされているものを、あとの1～4のうちから1つ選び、マークシートの（ 3 ）の番号のところにマークしなさい。

【例文】 この問題は先生でもわかりません。

- 1 この野菜は荒れ地でも育ちます。
- 2 いくら呼んでも返事がなかった。
- 3 大丈夫だと思う。でも、やっぱり心配だ。
- 4 彼女は女優でもある。

問4 次の文章中の ( a )、( b ) にあてはまる接続詞の組合せとして正しいものを、あとの1～4のうちから1つ選び、マークシートの ( 4 ) の番号のところにマークしなさい。

文省略
-----

- 1 a したがって b または
- 2 a つまり b さて
- 3 a すなわち b また
- 4 a だから b しかし

問5 漢文「百聞不如一見」を「百聞は一見に如かず」と読めるように返り点を付けたものとして正しいものを、次の1～4のうちから1つ選び、マークシートの ( 5 ) の番号のところにマークしなさい。

1	2	3	4
百	百	百	百
聞	聞	聞	聞
不 └─┘	不 └─┘	不 └─┘	不 └─┘
如 └─┘	如 └─┘	如 └─┘	如 └─┘
一	一	一	一
見 └─┘	見	見 └─┘	見 └─┘

問6 次の英語のことわざの（ア）、（イ）にあてはまる単語の組合せとして正しいものを、あとの1～4のうちから1つ選び、マークシートの（6）の番号のところにマークしなさい。

【ことわざ】 Do（ア）Rome（イ）the Romans do.

- 1 ア as イ in
- 2 ア in イ as
- 3 ア as イ as
- 4 ア in イ in

問7 次のA、Bについて説明したそれぞれの英文のうち適切なものの組合せとして正しいものを、あとの1～4のうちから1つ選び、マークシートの（7）の番号のところにマークしなさい。

A おみくじ

ア They are random fortunes that give you advice about your future.

イ They are Japanese charms. You can get them from Japanese shrines or temples.

B おにぎり

ア It is a Japanese food made of white rice and fillings. It is usually shaped like a triangle and wrapped in seaweed.

イ It is food made from vinegared rice rolled in a sheet of laver with vegetables, dried gourd, or egg in the center. It is served cut into bite-size pieces.

- 1 A－ア B－ア
- 2 A－ア B－イ
- 3 A－イ B－ア
- 4 A－イ B－イ

問8 次のA～Dのうち、平成28年6月に公職選挙法等の一部を改正する法律が施行されたことを受けて、満18歳になると認められることになった権利の組合せとして正しいものを、あとの1～6のうちから1つ選び、マークシートの( 8 )の番号のところにマークしなさい。

	権 利
A	市町村長選挙の被選挙権
B	都道府県議会議員選挙の選挙権
C	衆議院議員選挙の被選挙権
D	最高裁判所裁判官の国民審査権

- 1 AとB            2 AとC            3 AとD  
 4 BとC            5 BとD            6 CとD

問9 地球上の緯度、経度を示す線とその線が通過する国名との組合せとして正しいものを、次の1～4のうちから1つ選び、マークシートの( 9 )の番号のところにマークしなさい。

	緯度、経度を示す線	国 名
1	赤道	タイ王国
2	本初子午線	ドイツ連邦共和国
3	北回帰線	スペイン王国
4	南回帰線	ナミビア共和国

問 10 歴史上の人物とその説明との組合せとして誤っているものを、次の1～4のうちから1つ選び、マークシートの（ 10 ）の番号のところにマークしなさい。

	人 物	説 明
1	マルティン＝ルター	免罪符の悪弊を唱え、聖書のドイツ語訳をおこない、キリストの福音を信ずることを推奨した。
2	アダム＝スミス	「社会契約論」を著し、万人の平等に基づく人民主権論を唱え、市民革命に影響を与えた。
3	ナポレオン＝ボナパルト	革命後のフランスにおいて、オーストリア軍を破り軍と国民の支持を集め、エジプト遠征を実施した。
4	エイブラハム＝リンカーン	19世紀アメリカ合衆国の南北戦争に際し、南部反乱地域の奴隷解放宣言を出し、内外世論の支持を集めた。

問 11 次の表は日本における政党政治の発展に関連する出来事を示したものである。古い順に並べたものとして正しいものを、後の1～4のうちから1つ選び、マークシートの（ 11 ）の番号のところにマークしなさい。

	出 来 事
A	征韓論から転じた一派は愛国公党を結成し、活発な民撰議院論争を巻き起こした。
B	立憲民主党と立憲政友会は後退で政権を担当し、「県勢の常連」といわれた。
C	総選挙で社会党が躍進すると日本民主党と自由党が合流し、二大政党制が出現した。
D	平民宰相と呼ばれた首相のもと、本格的な政党内閣が組閣され、国民の支持を得た。

- 1 A→D→B→C
- 2 A→C→D→B
- 3 D→A→C→B
- 4 D→A→B→C

問 12 応急手当の方法として適切でないものを、次の 1~4 のうちから 1 つ選び、マークシート の ( 12 ) の番号のところにマークしなさい。

- 1 大量の出血がある場合は、清潔なガーゼやハンカチなどで、出血している傷口を直接強く抑えて出血を止め、しばらく圧迫する。
- 2 衣服の上からやけどをした場合は、衣服を脱がせてから皮膚に直接水道水を流し掛け、患部を冷やす。
- 3 突き指をした場合は、患部をすぐ冷やして動かさない。
- 4 傷病者の反応を確認し、心肺停止が疑われる状態の場合は、119 番の通報とともにその場に居合わせた人がすぐに心配蘇生や AED (自動体外式除細動器) による電気ショックを行う。

問 13 次の楽譜について説明した文中の ( a ) ~ ( c ) に入る曲名や人名の組合せとして正しいものを、あとの1~4のうちから1つ選び、マークシートの ( 13 ) の番号のところにマークしなさい。

【楽譜】

Andante  
mf

はるこうろうの はなのえん めぐるさかずき かけさして

ちよのまつがえ わけいでし むかしのひかり いまいずこ

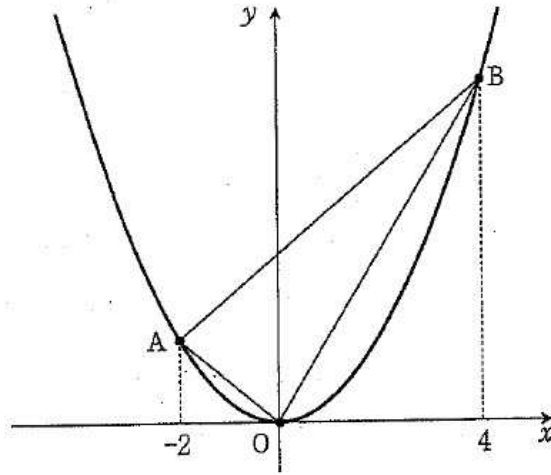
【説明】

この楽譜は「( a )」という曲であり、作曲者は ( b ) で、作詞者は ( c ) である。この曲の作詞者は、「私の故郷の仙台の青葉城、この名城も作詞の材料を供したことはいうまでもない。」と述べている。

- |   |        |        |        |
|---|--------|--------|--------|
| 1 | a 荒城の月 | b 滝廉太郎 | c 土井晩翠 |
| 2 | a 花    | b 中山晋平 | c 土井晩翠 |
| 3 | a 花    | b 滝廉太郎 | c 島崎藤村 |
| 4 | a 荒城の月 | b 中山晋平 | c 島崎藤村 |

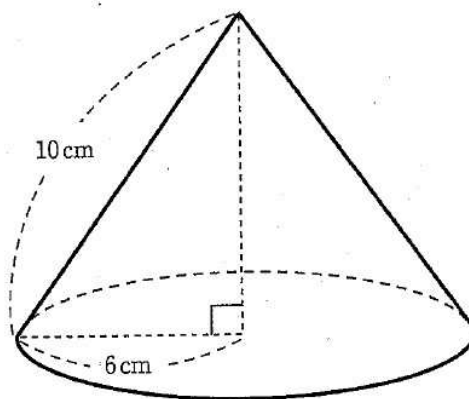


問 14 次の図で、点 A、B は、関数  $y = \frac{1}{2}x^2$  のグラフ上の点で、x 座標はそれぞれ -2 と 4 である。このとき  $\triangle OAB$  の面積として正しいものを、あとの 1~4 のうちから 1 つ選び、マークシートの ( 14 ) の番号のところにマークしなさい。



- 1 8      2 10      3 12      4 14

問 15 次の円錐の表面積として正しいものを、あとの 1~4 のうちから 1 つ選び、マークシートの ( 15 ) の番号のところにマークしなさい。



- 1  $86\pi \text{ cm}^2$       2  $96\pi \text{ cm}^2$       3  $106\pi \text{ cm}^2$       4  $116\pi \text{ cm}^2$

問 16 校庭に 50m の白線（白い直線）を引きました。この白線に端から端まで 1.25m 間隔で目印をつけるとすると、目印はいくつ必要になりますか。答えとして正しいものを、次の 1~4 のうちから 1 つ選び、マークシートの（ 16 ）の番号のところにマークしなさい。

- 1 39            2 40            3 41            4 42

問 17 アルカリ性の水溶液の性質として正しいものを、次の 1~4 のうちから 1 つ選び、マークシートの（ 17 ）の番号のところにマークしなさい。

- 1 青色リトマス試験紙を赤色に変色させ、pH は 7 より大きい値を示す。
- 2 青色リトマス試験紙を赤色に変色させ、pH は 7 より小さい値を示す。
- 3 赤色リトマス試験紙を青色に変色させ、pH は 7 より大きい値を示す。
- 4 赤色リトマス試験紙を青色に変色させ、pH は 7 より小さい値を示す。

問 18 腎臓の主なはたらきとして正しいものを、次の 1~4 のうちから 1 つ選び、マークシートの（ 18 ）の番号のところにマークしなさい。

- 1 血液中から尿素などの不要な物質を取り除く。
- 2 血液中のアンモニアを無害な尿素に変える。
- 3 ブドウ糖やアミノ酸を吸収する。
- 4 酸素を血液中に取り込む。

問 19 慣性の法則の事象として適切でないものを、次の 1~4 のうちから 1 つ選び、マークシートの（ 19 ）の番号のところにマークしなさい。

- 1 だるま落として、力を加えた 1 段は横に飛ぶが、力を加えていないそれ以外の上の段は、下に落ちる。
- 2 走行している電卓が急ブレーキをかけたときに、乗客の体が進行方向に倒れる。
- 3 カーリングの試合で、滑らかな氷の上に投げられたストーンが、遠くまで滑っていく。
- 4 池に浮かんで静止している 2 台のボートの一方の漕ぎ手が、相手のボートを押すと、2 台のボートは離れていく。

問 20 次の A~D の用語とその説明文ア~カとの組合せとして正しいものを、あとの 1~6 のうちから 1 つ選び、マークシートの ( 20 ) の番号のところにマークしなさい。

	用 語
A	ESD
B	IoT
C	CSR
D	FTA

	説 明 文
ア	2 ヶ国以上の国や地域が、関税、輸入割当などの貿易制限的な措置を、一定の期間内に撤廃・削減する協定
イ	企業が自社の利益だけでなく、社会全体に与える影響や企業が行うべき社会貢献にも配慮した経営を行うという、企業の在り方を意味する概念
ウ	環境、経済、社会の面において持続可能な将来が実現できるように、求められる原則、価値観及び行動を取り入れた教育
エ	国際的な民間の医療・人道支援団体で、紛争地域や感染症が蔓延する地域、自然災害の被災地などで、緊急医療援助活動を行っている団体
オ	医療の現場で、患者の治療の際に生活の質を維持する問題から重視されるようになった用語で、日常の生活の質や精神面を含めた生活全体の豊かさを示す概念
カ	コンピュータのみならず、家電など様々な物をインターネットでつなぎ情報を伝達し、自動制御などをできるようにする仕組み

- |   |     |     |     |     |
|---|-----|-----|-----|-----|
| 1 | A-ア | B-オ | C-イ | D-エ |
| 2 | A-ア | B-カ | C-オ | D-ウ |
| 3 | A-ウ | B-イ | C-カ | D-エ |
| 4 | A-ウ | B-カ | C-イ | D-ア |
| 5 | A-エ | B-イ | C-オ | D-ア |
| 6 | A-エ | B-オ | C-カ | D-ウ |

問 21 次の A～D の法令とその条文の一部の組合せとして正しいものを、あとの 1～4 のうちから 1 つ選び、マークシートの ( 21 ) の番号のところにマークしなさい。

A 【学校教育法】

校長及び教員は、教育上必要があると認めるときは、文部科学大臣の定めるところにより、児童、生徒及び学生に懲戒を加えることができる。ただし、体罰を加えることはできない。

B 【学校保健安全法】

教育は、人格の完成を目指し、平和で民主的な国家及び社会の形成者として必要な資質を備えた心身ともに健康な国民の育成を期して行われなければならない。

C 【地方公務員法】

職員は、その職の信用を傷つけ、又は職員の職全体の不名誉となるような行為をしてはならない。

D 【教育基本法】

すべて国民は、児童が心身ともに健やかに生まれ、且つ、育成されるよう努めなければならない。

- 1 A と D
- 2 B と C
- 3 A と C
- 4 B と D

問 22 次のA～Eの「児童虐待の防止等に関する法律」に関する説明のうち、正しいものの組合せを、あとの1～5のうちから1つ選び、マークシートの( 22 )の番号のところにマークしなさい。

- A この法律において、児童とは18歳に満たない者をいう。
- B 児童虐待を受けたと思われる児童を発見した者は、慎重に一定期間の観察を重ね、確かに児童虐待を受けたと確信できた場合に限って、市町村や都道府県の設置する福祉事務所若しくは警察に通告しなければならない。
- C 児童虐待とは保護者(親権を行う者、未成年後見人その他の者で、児童を現に監護するものをいう。)がその監護する児童に直接向けられた暴力行為であり、著しい暴言又は著しく拒絶的な対応は児童虐待の行為ではない。
- D 児童虐待に係る情報は、児童相談所・市町村における児童の安全確保、虐待への対応方針の判断等に必要不可欠である一方、個人情報保護の観点から、医療機関、児童福祉施設、学校等は児童虐待に係る情報を提供することはできない。
- E 学校及び児童福祉施設は、児童及び保護者に対して、児童虐待の防止のための教育又は啓発に努めなければならない。

- 1 AとB
- 2 BとC
- 3 CとD
- 4 DとE
- 5 AとE

問 23 「いじめの防止等のための基本的な方針」(平成 25 年 10 月 11 日文部科学大臣決定、平成 29 年 3 月 14 日最終改定) の改訂について、改正後の説明として適切でないものを、次の 1～4 のうちから 1 つ選び、マークシートの ( 23 ) の番号のところにマークしなさい。

- 1 改正前の基本方針では「けんか」がいじめの定義から除かれるため、けんかに係る記述を改正(「けんかを除く」という記述を削除)し、「けんかやふざけ合いであっても、見えない所で被害が発生している場合もあるため、背景にある事情の調査を行い、児童生徒の感じる被害性に着目し、いじめに該当するか否かを判断するものとする。」とした。
- 2 教職員が、いじめに係る情報を抱え込み、学校いじめ対策組織に報告を行わないことは、いじめ防止対策推進法の規定に違反し得ることを明記した。
- 3 児童生徒がいじめの問題を自分のこととして捉え、考え、議論することにより、いじめに正面から向き合うことができるよう、社会教育の充実について明記した。
- 4 いじめの問題に関する正しい理解の普及啓発のため、保護者など国民に広く、いじめ問題やこの問題への取組について理解を深めるべく、PTA などの関係団体等との連携を図りながら、法の趣旨及び法に基づく対応に係る広報啓発を充実することを明記した。

問 24 学校における特別活動について述べた内容として適切でないものを、次の 1～4 のうちから 1 つ選び、マークシートの ( 24 ) の番号のところにマークしなさい。

- 1 小学校のクラブ活動は、異年齢の児童同士で協力し、共通の興味・関心を追求する集団活動の計画を立てて運営することを重要視している。
- 2 小学校や中学校等の学級活動において、給食の時間は、望ましい食習慣の形成を図るとともに、食事を通して人間関係をよりよくすることが大切である。
- 3 小学校や中学校等の学級活動や高等学校のホームルーム活動においては、一人一人のキャリア形成と自己実現を図るため、自主的に学習する場として学校図書館等を活用する場面を設けるとよい。
- 4 入学式や卒業式などにおいて、その意義を踏まえ、国旗を掲揚するよう指導するが、国歌を斉唱するかどうかの指導については、学校長の判断に委ねられている。

問 25 次のA～Cの文章は、情報教育の目標についての3つの観点を示したものである。  
文中の（ a ）～（ c ）に入る語句の組合せとして正しいものを、あとの1～4のうちから1つ選び、マークシートの（ 25 ）の番号のところにマークしなさい。

A 情報活用の実践力

課題や目的に応じて情報手段を適切に活用することを含めて、必要な情報を主体的に収集・判断・表現・処理・創造し、（ a ）などを踏まえて発信・伝達できる能力

B 情報の科学的な理解

情報活用の基礎となる情報手段の（ b ）と、情報を適切に扱ったり、自らの情報活用を評価・改善するための基礎的な理論や方法の理解

C 情報社会に参画する態度

社会生活の中で情報や情報技術が果たしている役割や及ぼしている影響を理解し、（ c ）の必要性や情報に対する責任について考え、望ましい情報社会の創造に参画しようとする態度

- |   |          |          |         |
|---|----------|----------|---------|
| 1 | a 送り手の意図 | b 特性の理解  | c 情報スキル |
| 2 | a 受け手の状況 | b 科学的な理解 | c 情報スキル |
| 3 | a 送り手の意図 | b 科学的な理解 | c 情報モラル |
| 4 | a 受け手の状況 | b 特性の理解  | c 情報モラル |

問 26 熱中症予防の措置として適切でないものを、次の1～4のうちから1つ選び、マークシートの（ 26 ）の番号のところにマークしなさい。

- 1 室内にいる際は、部屋の温度と湿度をこまめにチェックし、エアコンや扇風機を上手に使う。
- 2 服装は軽装とし、吸湿性や通気性のよい素材にする。直射日光は帽子で防ぐようにする。
- 3 たくさん汗をかき、のどが渴いたら水分補給をする。
- 4 日頃から栄養バランスのよい食事と体力づくりを行う。

問 27 次の文章は、学校における防災管理について述べたものである。文中の（ a ）～（ d ）にあてはまる語句の組合せとして正しいものを、あとの 1～4 のうちから 1 つ選び、マークシートの（ 27 ）の番号のところにマークしなさい。

学校安全計画に基づいて毎学期（ a ）回以上実施する定期の安全点検では、対象が多岐にわたるため、点検の質を確保するためには、教職員全員により、（ b ）的かつ計画的に行わなければならない。また、災害発生が予測されるような場合には、（ c ）的に点検を行うことも考えられる。さらに、児童生徒等が（ d ）的に使用する箇所についてはその使用前に点検を行い安全な環境の確保に努めなければならない。

【語句】 ア 1 イ 3 ウ 重点 エ 継続 オ 組織 カ 臨時 キ 日常

- |   |   |   |   |   |   |   |   |   |
|---|---|---|---|---|---|---|---|---|
| 1 | a | ア | b | オ | c | カ | d | キ |
| 2 | a | ア | b | エ | c | ウ | d | キ |
| 3 | a | イ | b | キ | c | ウ | d | エ |
| 4 | a | イ | b | オ | c | カ | d | エ |

問 28 次の文は文部科学省「全国学力・学習状況調査に関する実施要領（平成 29 年 12 月 21 日）に示された調査の目的である。文中の（ a ）、（ b ）に入る言葉の組合せとして正しいものを、あとの 1～4 のうちから 1 つ選び、マークシートの（ 28 ）の番号のところにマークしなさい。

（ a ）の観点から、全国的な児童生徒の学力や学習状況を把握・分析し、教育施策の成果と課題を検証し、その改善を図るとともに、（ b ）に役立てる。さらに、そのような取組を通じて、教育に関する継続的な検証改善サイクルを確立する。

- |   |   |                               |
|---|---|-------------------------------|
| 1 | a | 知識基盤社会を生き抜く児童生徒の育成            |
|   | b | 学校における児童生徒への教育指導の充実や学習状況の改善等  |
| 2 | a | 知識基盤社会を生き抜く児童生徒の育成            |
|   | b | 学校における児童生徒への教育指導の充実や地域間競争の促進等 |
| 3 | a | 義務教育の機会均等とその水準の維持向上           |
|   | b | 学校における児童生徒への教育指導の充実や学習状況の改善等  |
| 4 | a | 義務教育の機会均等とその水準の維持向上           |
|   | b | 学校における児童生徒への教育指導の充実や地域間競争の促進等 |



問 29 特別支援教育における教育課程の編成に関する説明として適切でないものを、次の1～4のうちから1つ選び、マークシートの（ 29 ）の番号のところにマークしなさい。

- 1 特別支援学校では、幼稚園、小学校、中学校、高等学校に準ずる教育を行うとともに、障害に基づく種々の困難を改善・克服するために、「自立活動」という特別な指導領域が設けられている。
- 2 特別支援学級は、基本的には、小学校・中学校の学習指導要領に沿って教育が行われるが、子どもの実態に応じて、特別支援学校の学習指導要領を参考として特別の教育課程も編成できるようになっている。
- 3 通級による指導は、障害の状態に応じた特別の指導（特別活動の指導等）を特別の指導の場（通級指導教室）で行うことから、特別支援学級の教育課程に加え、又はその一部に替えた特別の教育課程を編成することができるようになっている。
- 4 通常の学級に在籍する障害のある子どもについては、その実態に応じ、指導内容や指導方法を工夫することとされている。

問 30 特別支援教育コーディネーターに関する説明として適切でないものを、次の1～4のうちから1つ選び、マークシートの（ 30 ）の番号のところにマークしなさい。

- 1 各学校の校長は、特別支援教育のコーディネーター的な役割を担う教員を「特別支援教育コーディネーター」に指名し、校務分掌に明確に位置付ける。
- 2 特別支援教育コーディネーターは、各学校における特別支援教育の推進のため、主に、校内委員会・校内研修の企画・運営、関係機関・学校との連絡・調整、保護者からの相談窓口などの役割を担う。
- 3 特別支援学校において指名された特別支援教育コーディネーターは、関係機関や保護者、地域の幼稚園、小学校、中学校、高等学校、中等教育学校及び他の特別支援学校並びに保育所等との連絡調整を行う。
- 4 軽い発達障害のある児童等については、特別支援教育コーディネーターがその実態に応じ、アセスメントを行い、専門家の意見をもとに指導内容や指導方法を校内委員会で提案することが義務付けられている。

問 31 次の A～D について、不登校やいじめを学校として認知した場合等に求められる教育相談体制の中で、スクールカウンセラーに求められる職務内容として正しいものの組合せを、あとの 1～4 のうちから 1 つ選び、マークシートの ( 31 ) のところにマークしなさい。

A 【児童生徒及び保護者との面談及びアセスメント】

児童生徒や保護者等との個別面談、家庭訪問、地域からの聞き取り等をもとに、アセスメントを行い、支援計画を立案する。

B 【教職員や組織に対するコンサルテーション】

強いストレスを受けたときに起きる心や体の変化の受け止め方、ストレスチェックなどストレス対処法について教職員へ助言する。

C 【児童生徒及び保護者への助言・援助】

個別の児童生徒へのカウンセリングや、授業観察等を行い、心理的課題及び健康面の課題に関し、状況や要因を把握し、支援方法について立案する。

D 【事案に対する支援チーム体制の構築・支援】

児童生徒の最善の利益のために教職員と共にチーム体制の構築を行い、福祉的な観点から支援案を立案する。

- 1 A と B
- 2 B と C
- 3 C と D
- 4 A と D

問 32 スポーツ庁「運動部活動の在り方に関する総合的なガイドライン」(平成 30 年 3 月)の内容として適切でないものを、次の 1～4 のうちから 1 つ選び、マークシートの ( 32 ) の番号のところにマークしなさい。

- 1 1 日の活動時間は、長くても平日では 2 時間程度、学校の休業日は 3 時間程度とし、できるだけ短時間に、合理的でかつ効率的・効果的な指導を行う。
- 2 運動部顧問は、年間の活動計画、並びに毎月の活動計画及び活動実績を作成し、校長に提出する。
- 3 学期中、週当たり 2 日以上 of 休養日を設ける。週末に大会参加等で活動した場合は、休養日を他の日に振り替える。
- 4 長期休業中の休養日の設定は、学校段階に応じて柔軟に対応しながら取り組む。

正答表

問題番号	正答
1	3
2	2
3	1
4	4
5	3
6	2
7	1
8	5
9	4
10	2
11	1
12	2
13	1
14	3
15	2
16	3
17	3
18	1
19	4
20	4
21	3
22	5
23	3
24	4
25	4
26	3
27	1
28	4
29	3
30	4
31	2
32	4